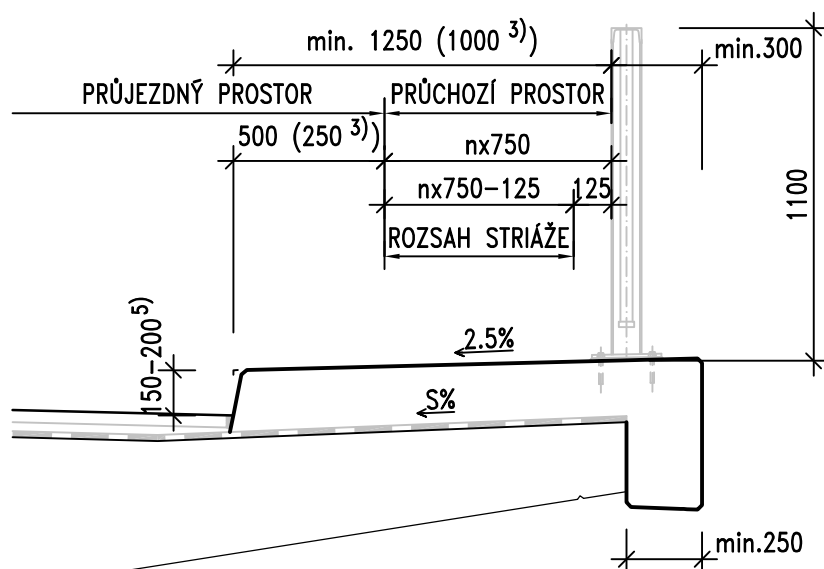
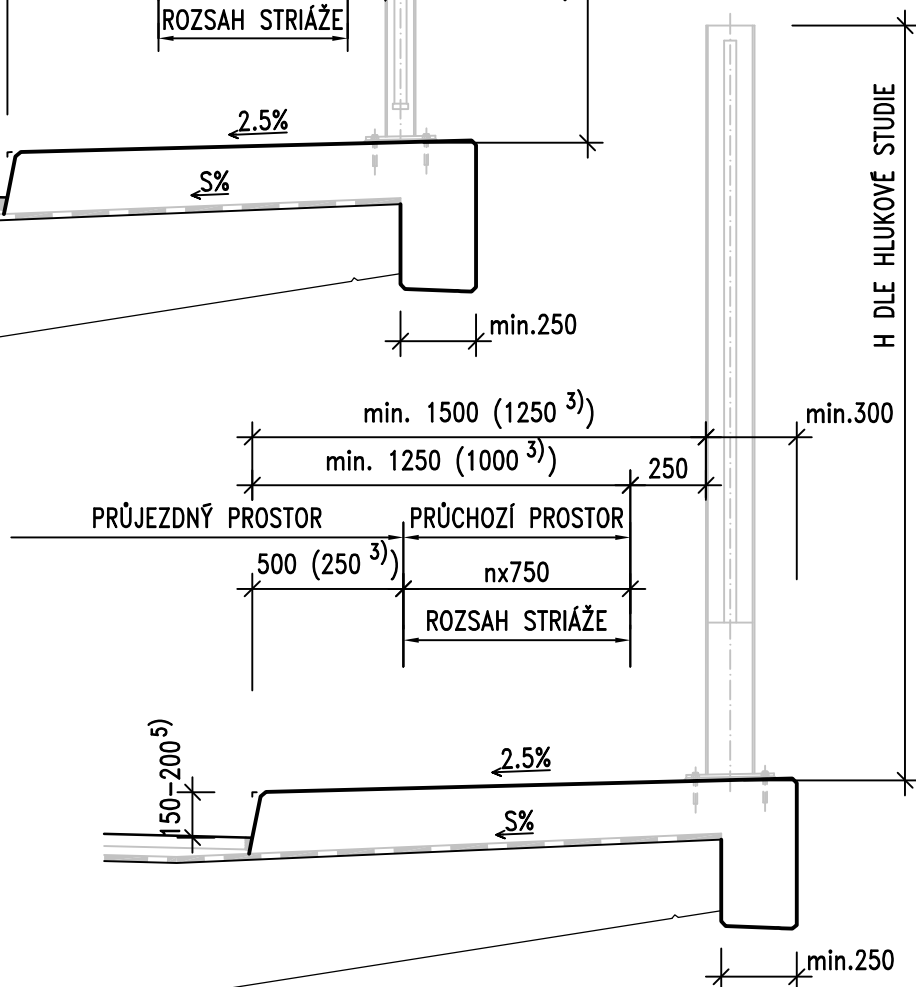


ALTERNATIVA SE ZÁBRADLÍM



ALTERNATIVA S PHS



POZNÁMKY:

1. PROSTOROVÉ USPOŘÁDÁNÍ DLE ČSN 73 6201
2. OBRUBNÍK BEZ SVODIDLA LZE NAVRHNOUT PRO DOVOLENOU RYCHLOST NA KOMUNIKACI NEJVÝŠE 60 km/h
3. ROZMĚRY 250 mm, 1000 mm A 1250 mm LZE POUŽÍT JEN VE STÍSNĚNÝCH POMĚRECH A DOVOLENÉ RYCHLOSTI NEJVÝŠE 30 km/h
4. n JE POČET PRUHŮ PRO CHODCE
5. DOPORUČENÝ SKLON OBRUBNÍKU JE 5:1
6. POVRCHOVÁ ÚPRAVA ŘÍMSY – PŘÍČNÁ STRIÁŽ SILONOVÝM KOSTĚTEM V POCHŮZNĚ VRSTVĚ
7. TENTO DETAIL NEŘEŠÍ KONSTRUKČNÍ USPOŘÁDÁNÍ CHODNÍKU A VEDENÍ INŽENÝRSKÝCH SÍTÍ
8. DO PROSTORU 250 mm PŘED PHS LZE UMÍSTIT MADLO PŮDORYSNĚ NAD KOTEVNÍ ŠROUBY
9. PŘÍČNÝ SKLON MOSTOVKY POD ŘÍMSOU S JE PRO HORNÍ STRANU MOSTU SHODNÝ SE SKLONEM VOZOVKY, ALE MINIMÁLNĚ 2.5%, A PRO DOLNÍ STRANU MOSTU JE PROTISPÁD MINIMÁLNĚ 4%
10. ŘÍMSA VIZ VL SKUPINY "401 ŘÍMSA" A "402 DETAILS ŘÍMS"
11. ZÁBRADLÍ VIZ VL 507.01, VL 507.02 A PŘÍSLUŠNÉ TP
12. PROTIHLUKOVÁ STĚNA VIZ TP 104

ŘADA 100 – PROSTOROVÉ USPOŘÁDÁNÍ

KRAJNÍ ŘÍMSA S VEŘEJNÝM
CHODNÍKEM BEZ SVODIDLA

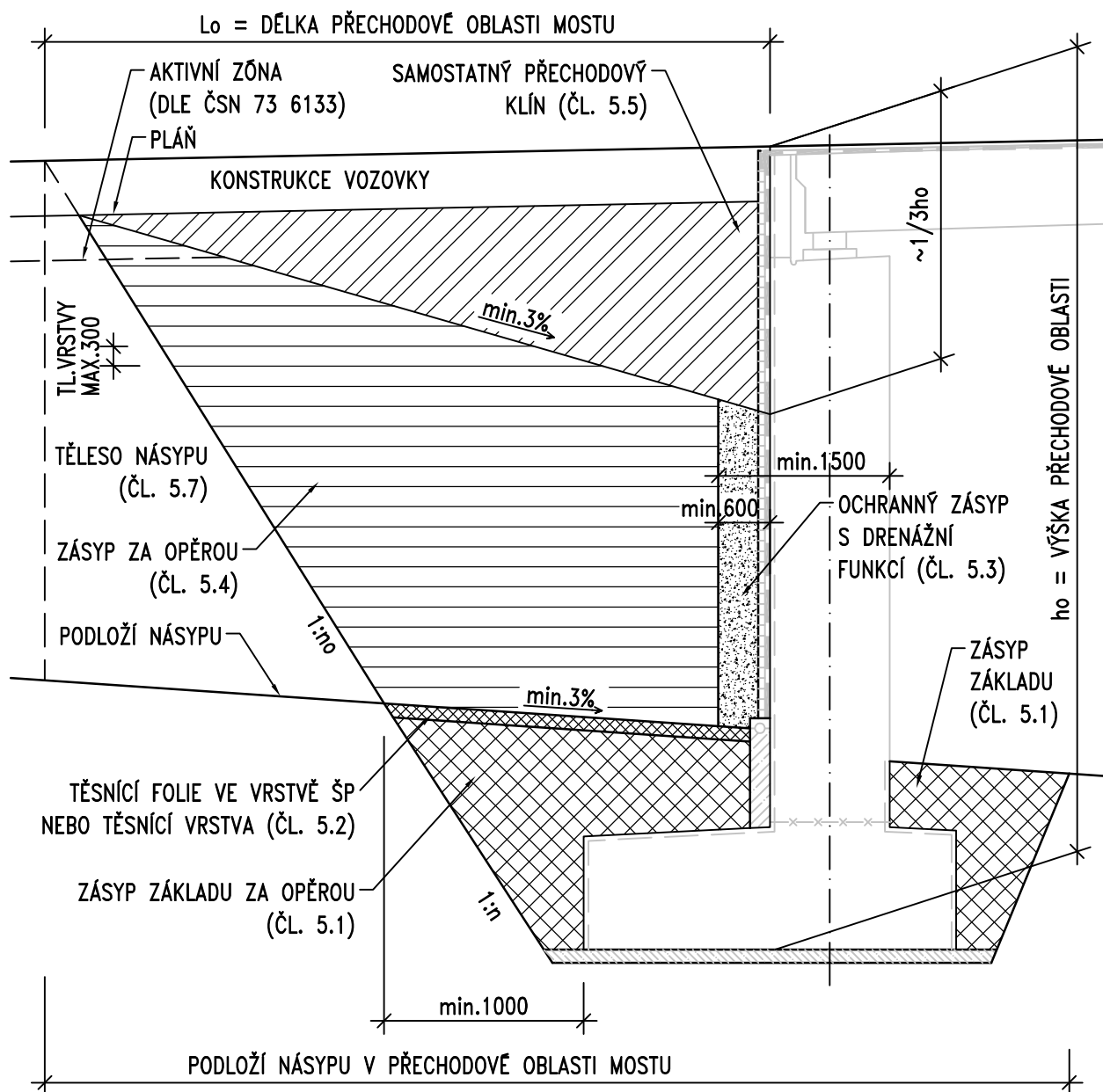
MD ČR

ODBOR POZEMNÍCH
KOMUNIKACÍ

VL 4

101.01

05/2015



POZNÁMKY:

1. DÉLKA PŘECHODOVÉ OBLASTI L_o SE STANOVÍ VÝPOČTEM DLE ČSN 73 6244
2. ZPŮSOB PROVEDENÍ A POUŽITÉ MATERIÁLY SE ŘÍDÍ ČLÁNKY DLE ČSN 73 6244 UVEDENÝMI V ZÁVORKÁCH
3. TĚSNÍCÍ FOLIE – GEOMEMBRÁNA S PEVNOSTÍ min. 20 kN/m A S PROTAŽENÍM min. 20% (V OBOU SMĚRECH), KTERÁ JE ULOŽENÁ VE VRSTVĚ ŠTĚRKOPÍSKU TL. 150+150 mm
4. PODLOŽÍ NÁSYPU V PŘECH. OBLASTI MOSTU – KVALITA DLE ČSN 73 6244 MUSÍ BÝT PROVĚŘENA Z HLEDISKA SEDÁNÍ, POKUD NEVYHOVÍ, JE TŘEBA UČINIT OPATŘENÍ PRO URYCHLENÍ KONSOLIDACE (NAPŘ. SVISLÉ DRÉNY APOD.)

ŘADA 200 – SPODNÍ STAVBA

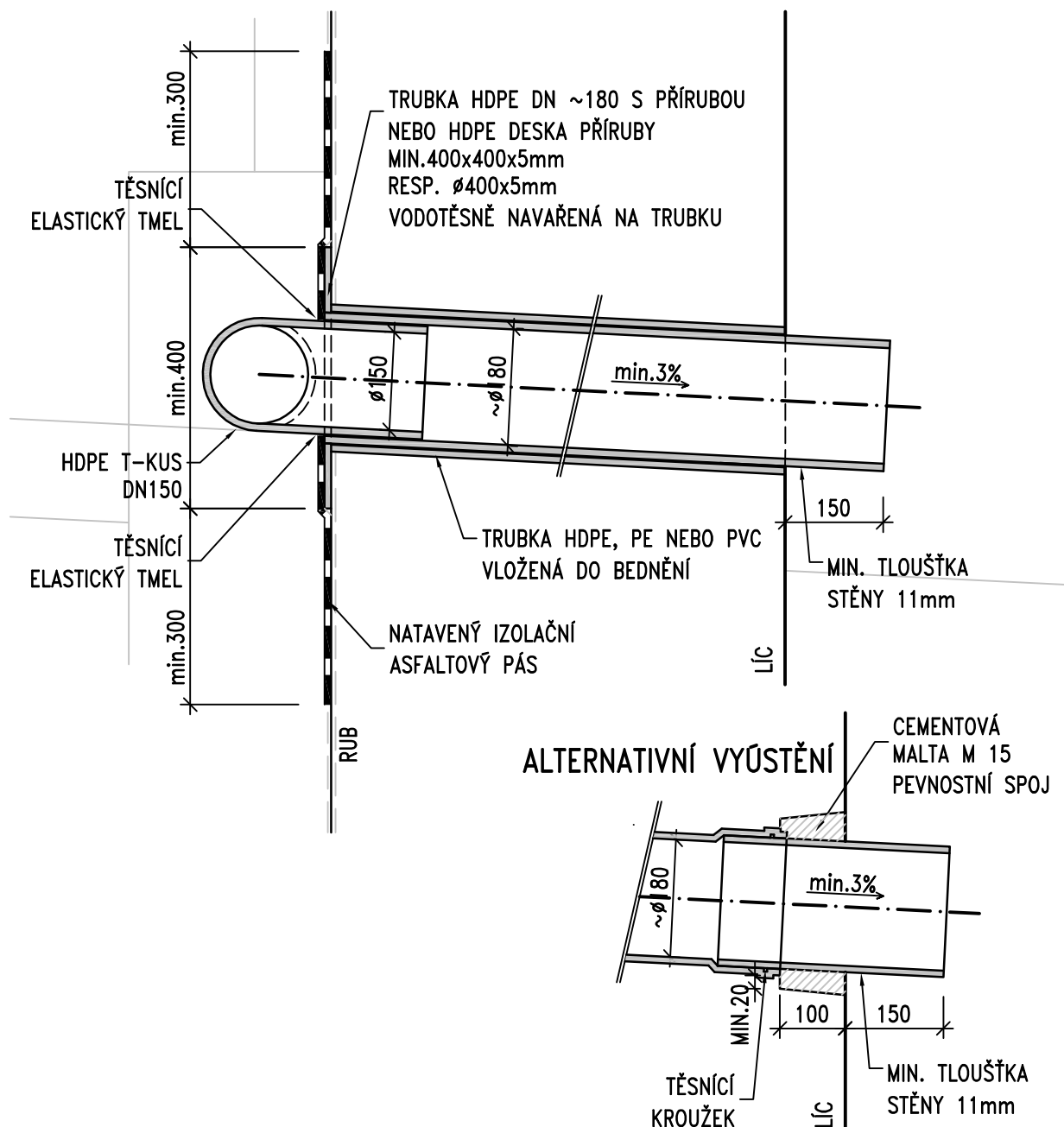
**PŘECHODOVÁ OBLAST SE SAMOSTATNÝM
PŘECHODOVÝM KLÍNEM**

MD ČR

ODBOR POZEMNÍCH
KOMUNIKACÍ

VL 4

201.03
05/2015



POZNÁMKY:

1. MATERIÁL DRENÁŽE VIZ ČL. 5.6 TP 83
2. VNĚJŠÍ PRŮMĚR MENŠÍ ZASOUVANÉ TRUBKY SE OD VNITŘNÍHO PRŮMĚRU VĚTŠÍ TRUBKY MŮŽE LIŠIT MAXIMÁLNĚ 0 5 mm
3. KÖNICKÉ VYBRÁNÍ V LÍCI OPĚRY BUDE VYTVOŘENO VLOŽKOU
4. PEVNOSTNÍ SPOJ BUDE VYPLNĚN CEMENTOVOU MALTOU M 15 DLE ČSN EN 998-2 NEBO SANAČNÍ MALTOU TŘÍDY R2 DLE ČSN EN 1504-3
5. POKUD JE RUB OPĚRY OPATŘEN JEN IZOLACÍ PROTI VLHKOSTI NÁTĚREM, JE U PROSTUPU PŘIDÁN NATAVENÝ IZOLAČNÍ ASFALTOVÝ PÁS. POKUD JE RUB IZOLOVÁN NATAVENÝMI IZOLAČNÍMI ASFALTOVÝMI PÁSY, DALŠÍ PÁS SE NEPŘIDÁVÁ.

ŘADA 200 – SPODNÍ STAVBA

**ODVODNĚNÍ RUBU OPĚR
VYÚSTĚNÍ DO LÍCE OPĚRY**

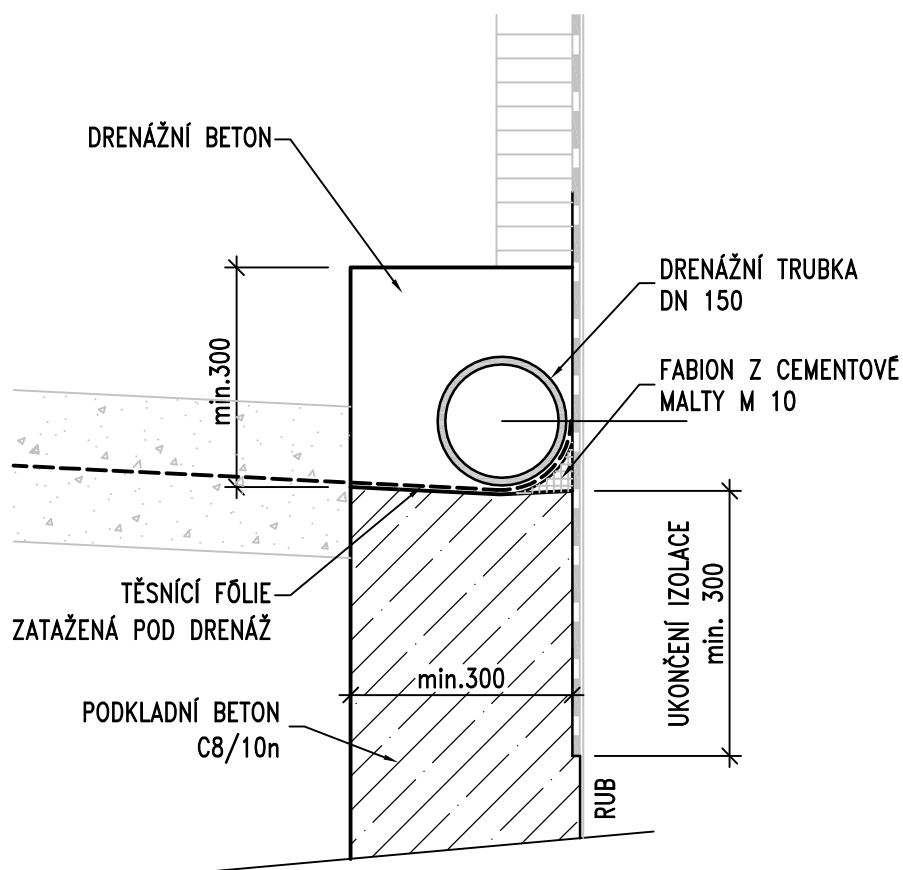
MD ČR

ODBOR POZEMNÍCH
KOMUNIKACÍ

VL 4

204.01

05/2015



POZNÁMKY:

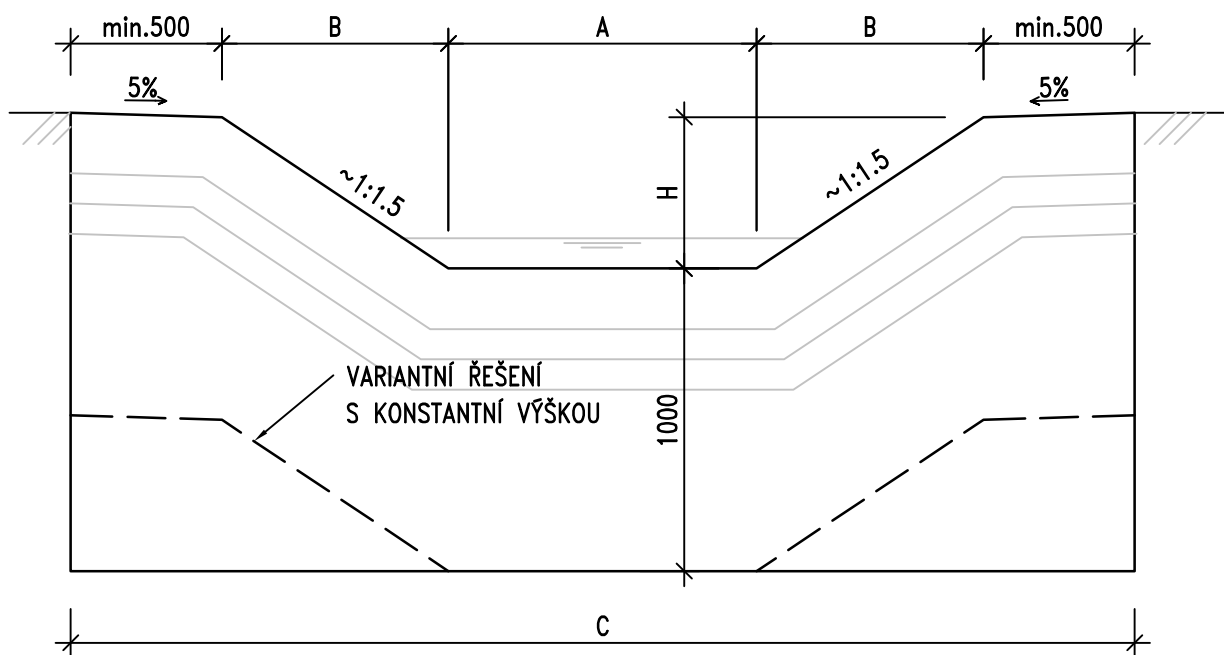
1. MATERIÁL DRENÁŽE VIZ ČL. 8.10 TP 83
2. VRCHOLOVÝ TLAK DRENÁŽNÍ TRUBKY JE SN8
3. DRENÁŽNÍ TRUBKA JE ULOŽENA V PODÉLNĚM SKLONU MIN. 3%
4. DRENÁŽNÍ BETON – CEMENTOVÝ BETON MEZEROVITÝ DLE TKP 18
5. FABION JE VYTVOŘEN CEMENTOVOU MALTOU M 10 DLE ČSN EN 998-2

ŘADA 200 – SPODNÍ STAVBA
ODVODNĚNÍ RUBU OPĚR
DRENÁŽ ZA OPĚROU

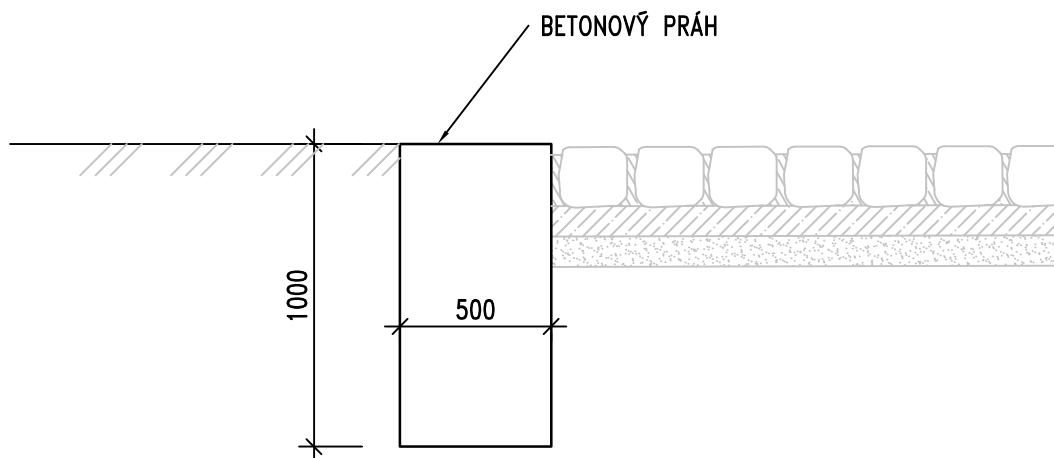
MD ČR
 ODBOR POZEMNÍCH
 KOMUNIKACÍ

VL 4
204.01a
 05/2015

PŘÍČNÝ ŘEZ KORYTEM



PODÉLNÝ ŘEZ KORYTEM



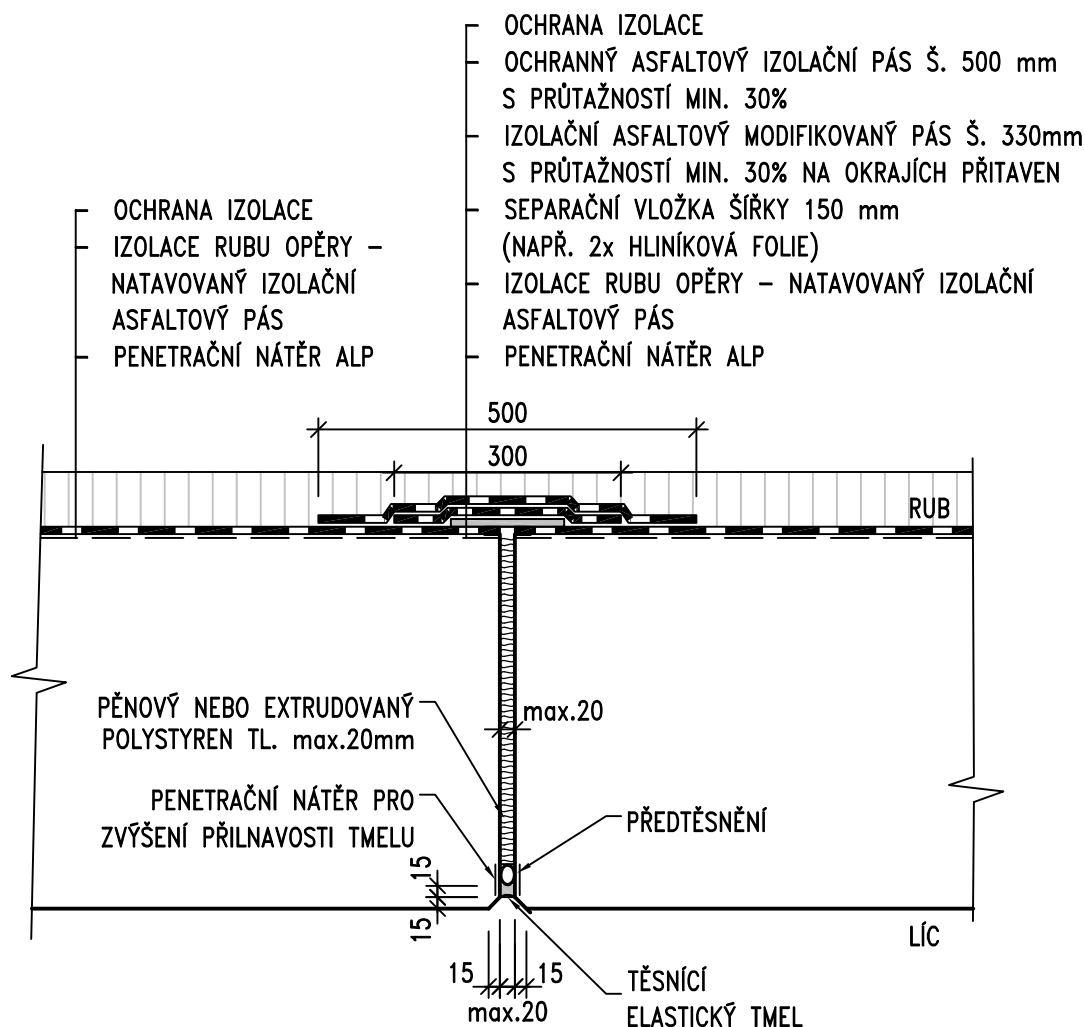
POZNÁMKY:

1. ROZMĚRY PRAHU A,B,C,H ODPOVÍDAJÍ ROZMĚRŮM NAVAZUJÍCÍ ODLÁŽDĚNÉ KYNETY
2. BETON PRAHU JE MINIMÁLNĚ C25/30 XF3

ŘADA 200 – SPODNÍ STAVBA
BETONOVÝ PRÁH
 NA KONCI DLAŽBY V KORYTĚ

MD ČR
 ODBOR POZEMNÍCH
 KOMUNIKACÍ

VL 4
206.25
 05/2015



POZNÁMKY:

1. PROFIL PŘEDTĚSNĚNÍ JE PRŮMĚRU O MIN. 10mm VĚTŠÍ NEŽ ŠÍŘKA SPÁRY
2. PROFIL PŘEDTĚSNĚNÍ JE DO SPÁRY VLOŽEN PO VYBETONOVÁNÍ OBOU ČÁSTÍ KONSTRUKCE
3. TĚSNĚNÍ BUDE PROVEDENO TMELEM DLE ČSN ISO 11600 (F-25-HM-M1p),
4. OCHRANNÝ ASFALTOVÝ IZOLAČNÍ PÁS JE UPROSTŘED NA ŠÍŘKU 150mm NEPŘITAVEN
5. VÝPLŇ SPÁRY – PĚNOVÝ POLYSTYREN EPS – EN 13163 – CS(10)30 NEBO EXTRUDOVANÝ POLYSTYREN XPS – EN 13164 – CS (10/Y)100
6. PLATÍ POUZE PRO PŘÍPAD IZOLACE RUBU PÁSOVOU IZOLACÍ
7. IZOLAČNÍ PÁSY – DLE TKP KAP. 21

ŘADA 200 – SPODNÍ STAVBA

**TĚSNĚNÍ DILATAČNÍ SPÁRY
OPĚR A ZDÍ ±5 MM**

MD ČR

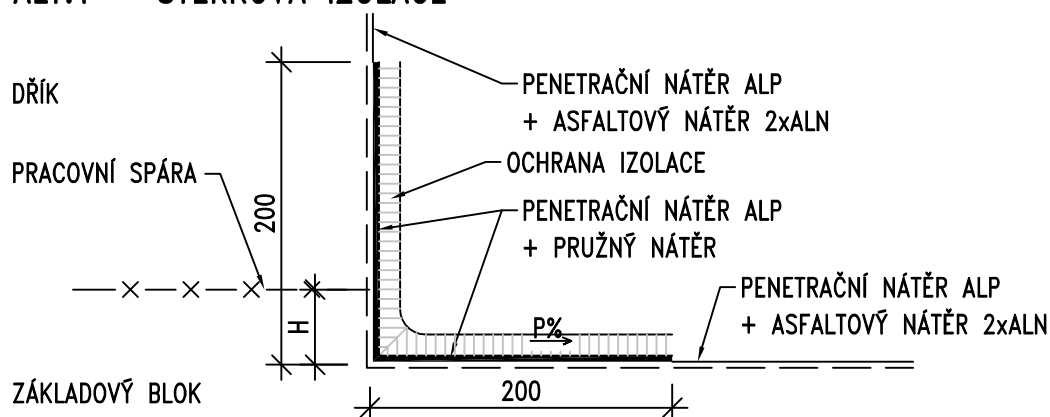
ODBOR POZEMNÍCH
KOMUNIKACÍ

VL 4

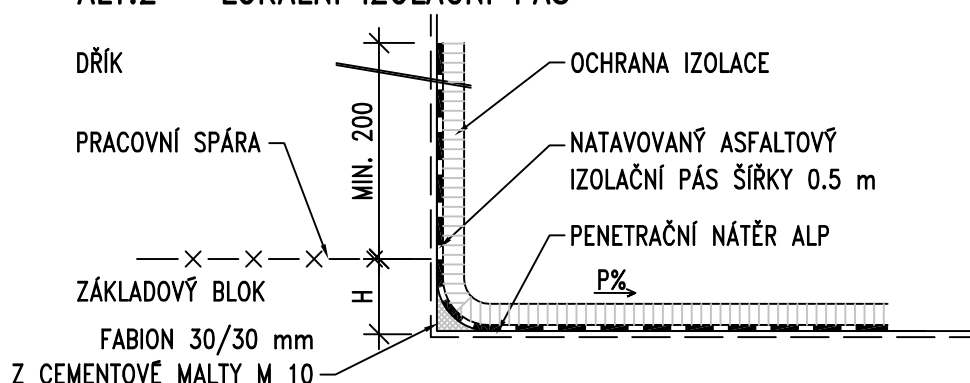
208.01

05/2015

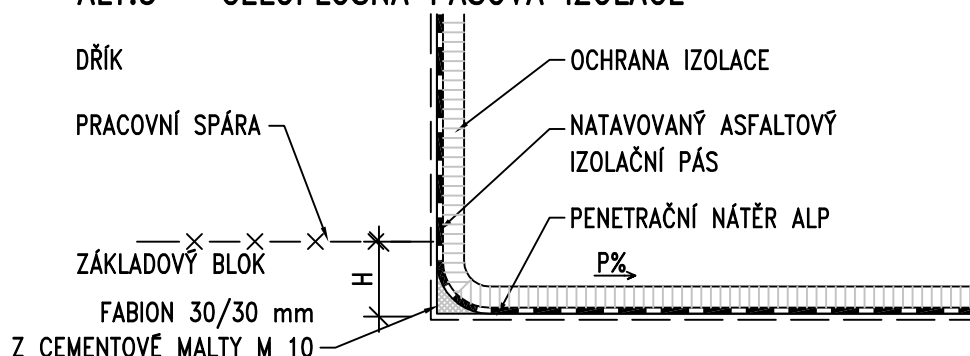
ALT.1 – STĚRKOVÁ IZOLACE



ALT.2 – LOKÁLNÍ IZOLAČNÍ PÁS



ALT.3 – CELOPLOŠNÁ PÁSOVÁ IZOLACE



POZNÁMKY:

1. ALT. 1 NELZE NAVRHNOUT PROTI TLAKOVÉ VODĚ, ALE JEN PROTI ZEMNÍ VLHKOSTI A STĚKAJÍCÍ VODĚ
2. VÝZTUŽ PROCHÁZÍ PRACOVNÍ SPÁROU BEZ PŘERUŠENÍ
3. PRACOVNÍ SPÁRA MUSÍ BÝT ZBAVENA CEMENTOVÉHO MLÉKA
4. PRO SKLON $P < 4\%$ JE MIN. VÝŠKA $H = 50$ mm, PRO SKLON $P \geq 4\%$ LZE SNÍŽIT VÝŠKU NA $H = 0$ mm
5. MINIMÁLNÍ SPOTŘEBA PENETRAČNÍHO NÁTĚRU ALP – $0,3 \text{ kg/m}^2$
6. PRUŽNÝ NÁTĚR – TYP S11 NA ASFALTOVÉ BÁZI DLE TKP 31 TAB. Č. 5 NEBO ASFALTOVÁ STĚRKA ZA STUDENA V MINIMÁLNÍ TLOUŠŤCE 2 mm
7. IZOLAČNÍ PÁSY – DLE TKP KAP 21
8. OCHRANA IZOLACE SE PROVÁDÍ DLE TKP 21 – GEOTEXTILIE S OCHRANNOU A DRENÁŽNÍ FUNKCÍ
PRO ALT. 1 A 2 min. GRAMÁŽ 300 g/m^2 , min. TL. 3 mm, TAŽNOST min. 70 %
PRO ALT. 3 min. GRAMÁŽ 600 g/m^2 , min. TL. 6 mm, TAŽNOST min. 70 %
9. FABION JE VYTVOŘEN CEMENTOVOU MALTOU M 10 DLE ČSN EN 998-2

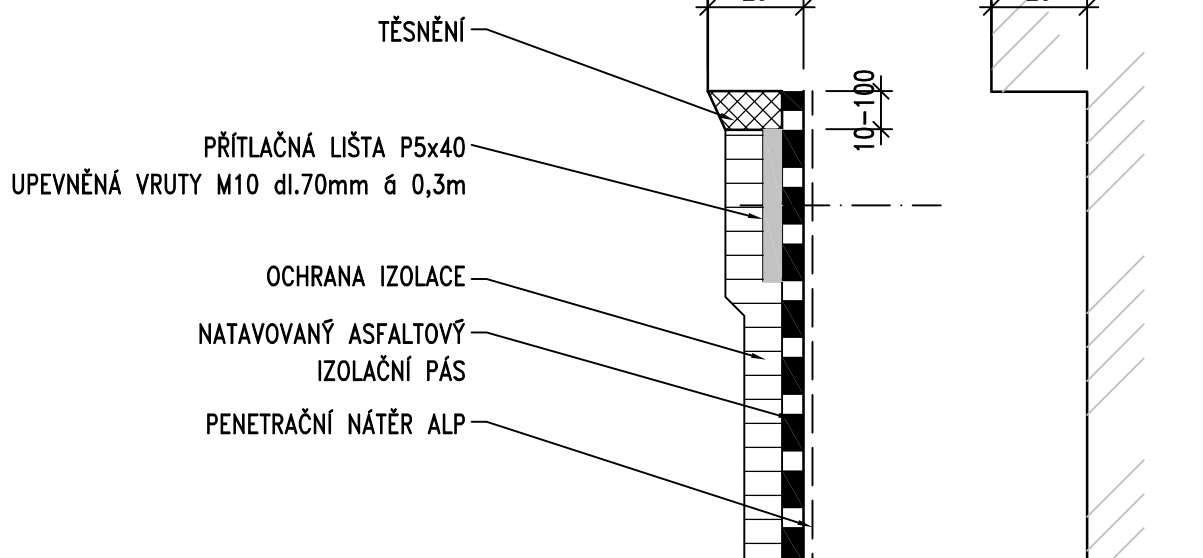
ŘADA 200 – SPODNÍ STAVBA

TĚSNĚNÍ PRACOVNÍ SPÁRY MEZI ZÁKLADEM A DŘÍKEM PODPĚR

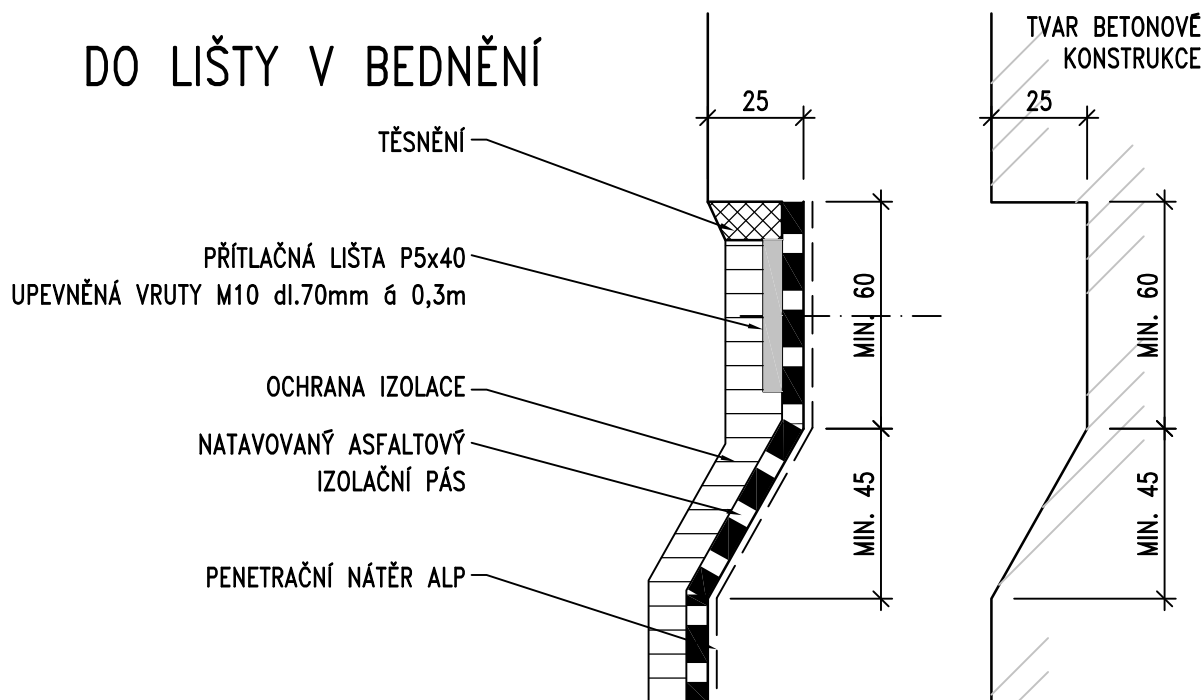
MD ČR
ODBOR POZEMNÍCH
KOMUNIKACÍ

VL 4
208.05
05/2015

DO OZUBU



DO LIŠTY V BEDNĚNÍ



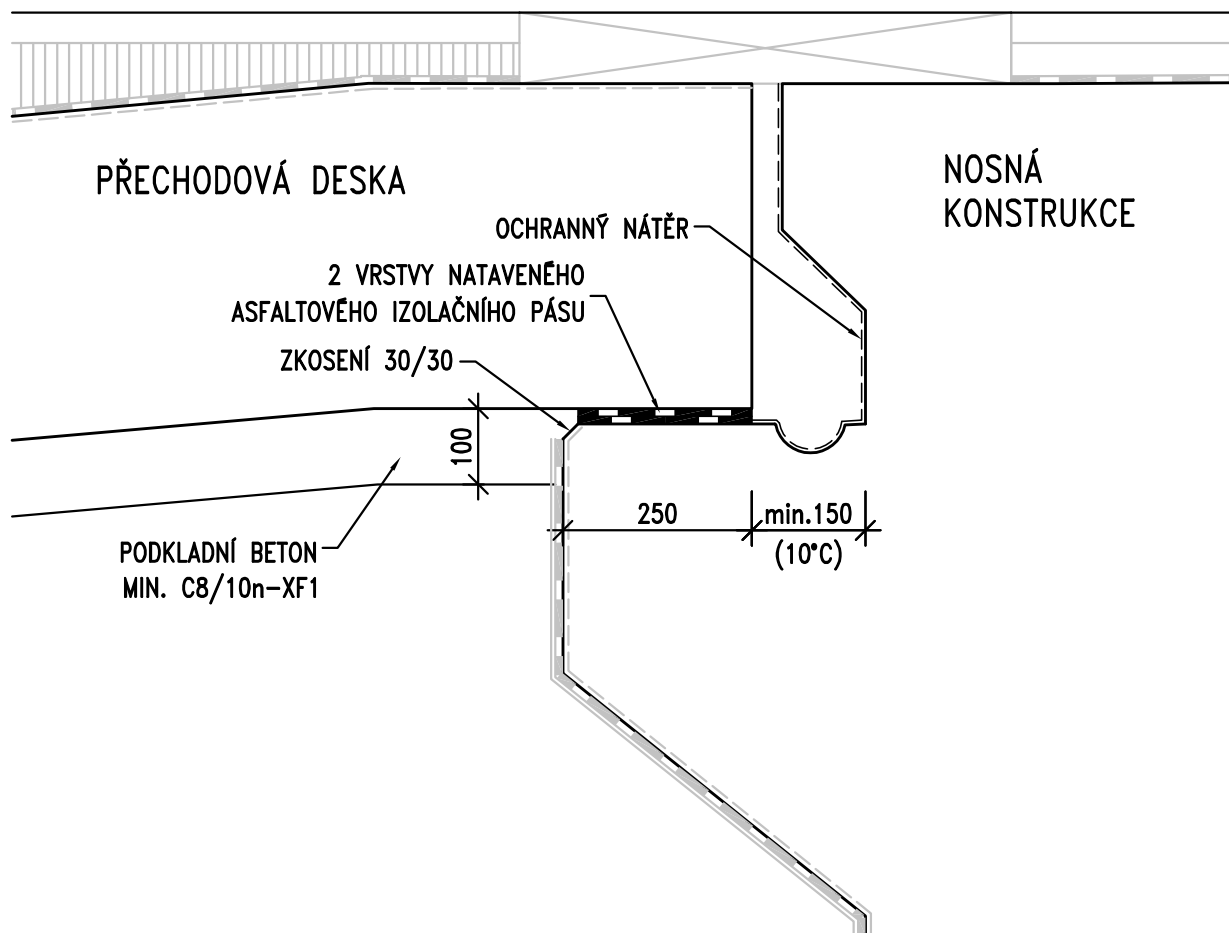
POZNÁMKY:

1. TĚSNĚNÍ BUDE PROVEDENO IZOLAČNÍ STĚRKOU DLE TKP 21
2. PŘÍTLAČNÁ LIŠTA P5x40, S235 PROTIKOROZNÍ OCHRANA – ŽÁROVĚ ZINKOVÁNÍ PONOREM MIN. 80 μ m, PŘÍPADNĚ Z KOROZIVZDORNÉ OCELI
3. UPEVNĚNÁ VRUTY M10 – 70, KOROZIVZDORNÁ OCEL A2
4. PŘÍTLAČNÁ LIŠTA BUDE PŘED UPEVNĚNÍM PODMAZANÁ IZOLAČNÍ STĚRKOU
5. MINIMÁLNÍ SPOTŘEBA PENETRAČNÍHO NÁTĚRU ALP – 0,3kg/m²
6. IZOLAČNÍ PÁSY – DLE TKP 21
7. OCHRANA IZOLACE SE PROVÁDÍ DLE TKP 21 – GEOTEXTILIE S OCHRANNOU A DRENÁŽNÍ FUNKCÍ min. GRAMÁŽ 600 g/m², min. TL. 6 mm, TAŽNOST min. 70 %

ŘADA 200 – SPODNÍ STAVBA
UKONČENÍ IZOLACE NA SVISLÉ
PLOŠE LIŠTOU

MD ČR
ODBOR POZEMNÍCH
KOMUNIKACÍ

VL 4
208.08
05/2015



POZNÁMKY:

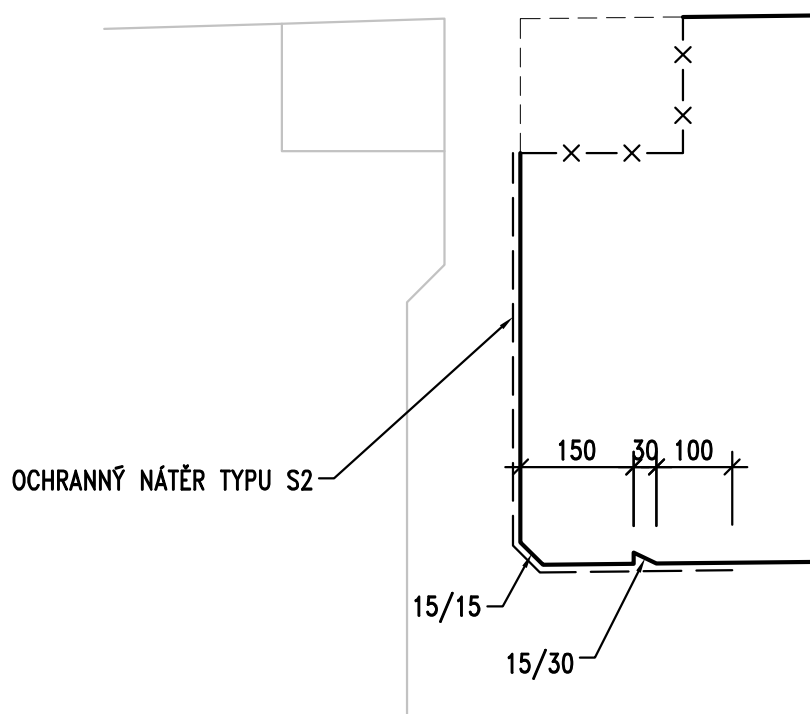
1. BETON PŘECHODOVÉ DESKY JE MINIMÁLNĚ C25/30 XF2
2. OCHRANNÝ NÁTĚR – TYP S2 DLE TKP 31, TABULKA Č.5
3. PROSTOR ULOŽENÍ PŘECHODOVÉ DESKY JE ODVODNĚN PŘÍČNÝM SKLONEM, VYVEDENÍ ŽLÁBKU JE PŘÍPUSTNÉ DO PŘECHODOVÉ OBLASTI
4. ASFALTOVÝ IZOLAČNÍ PÁS DLE ČSN 73 6242 A TKP 21

ŘADA 300 – NOSNÁ KONSTRUKCE
**KLUZNÉ ULOŽENÍ PŘECHODOVÉ DESKY
 INTEGROVANÉHO MOSTU**

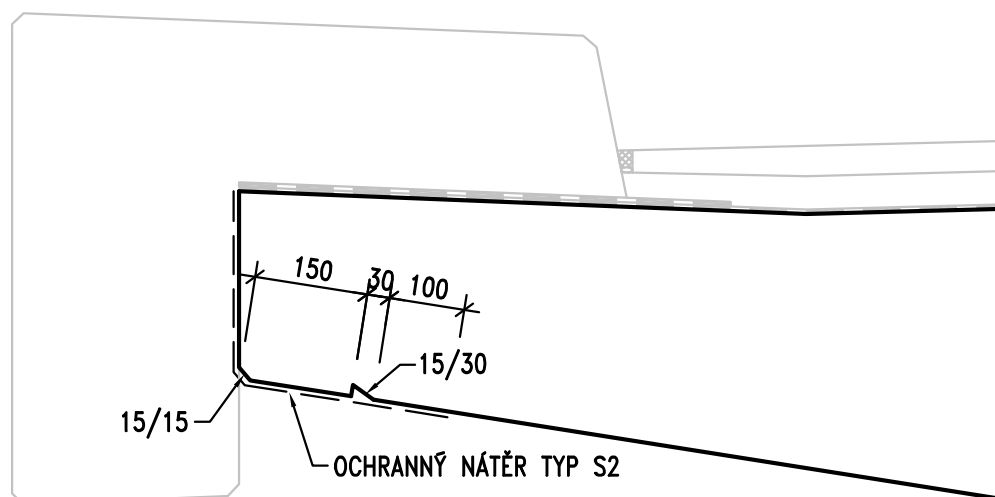
MD ČR
 ODBOR POZEMNÍCH
 KOMUNIKACÍ

VL 4
302.03
 05/2015

BETONOVÉ ČELO NOSNÉ KONSTRUKCE



KRAJ KONZOLY NOSNÉ KONSTRUKCE



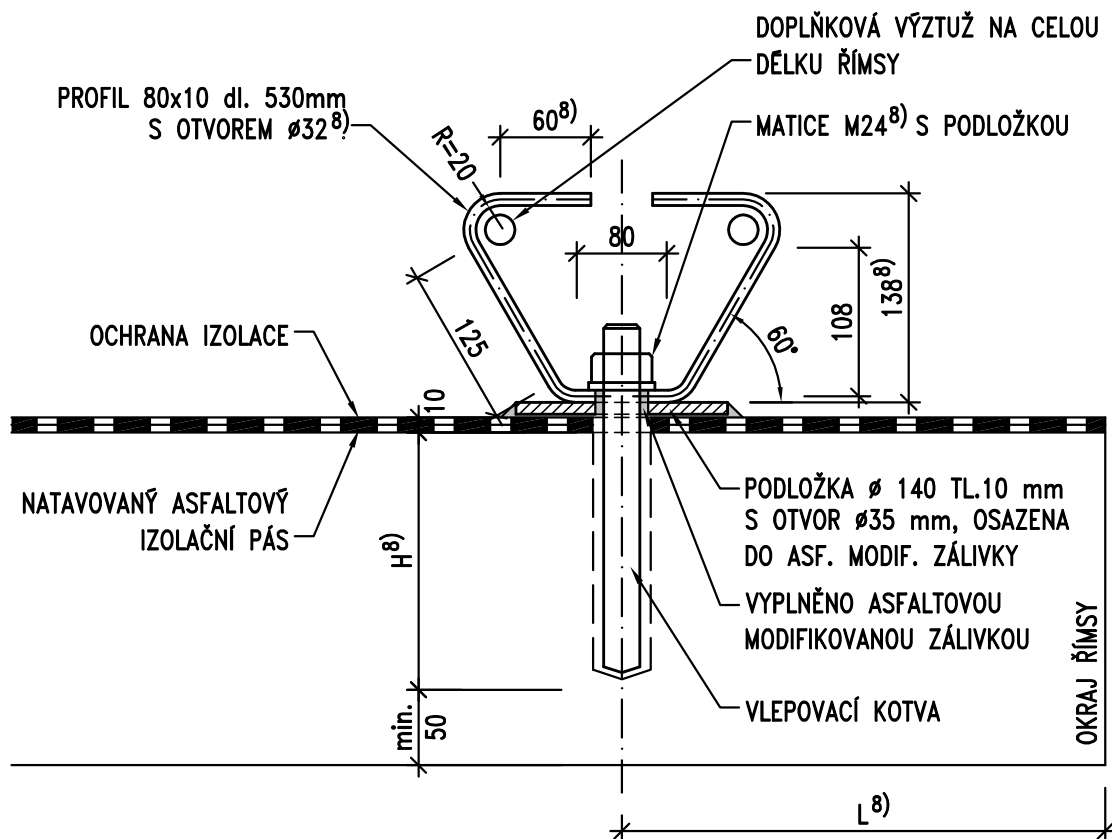
POZNÁMKY:

1. OCHRANNÝ NÁTĚR TYP S2 (DLE TAB. Č.5 TKP 31) – IMPREGNACE A NÁTĚR POLYMERNÍ DISPERZÍ, SMĚSNÝMI NEBO VÍCESLOŽKOVÝMI POLYMERY EP, PUR

ŘADA 300 – NOSNÁ KONSTRUKCE
OKAPNIČKA A OCHRANNÝ NÁTĚR
KONCŮ NOSNÉ KONSTRUKCE

MD ČR
ODBOR POZEMNÍCH
KOMUNIKACÍ

VL 4
306.01
05/2015



POZNÁMKY:

1. MATERIÁL OCELOVÝCH PRVKŮ MUSÍ VYHOVOVAT TKP 19A A 19B
2. PROTIKOROZNÍ OCHRANA OCELOVÝCH PRVKŮ Zn 80 μ m PONOREM (DLE TKP 19A A 19B)
3. VLEPOVACÍ KOTVA – CERTIFIKOVANÁ A ZKOUŠENÁ DLE ETAG DO ŽELEZOBETONU S TRHLINAMI, VLEPENÍ DLE ČSN EN 1504–6
4. OTVOR V IZOLACI PRO KOTVU BUDE O 10 mm VĚTŠÍ NEŽ JE PRŮMĚR KOTVY
5. OCHRANA IZOLACE – ASFALTOVÝ PÁS S HLINÍKOVOU VLOŽKOU CELOPLOŠNĚ LEPENÝ DO ASFALTOVÉHO NÁTĚRU ZA HORKA
6. PODLOŽKA SE PŘIPOUŠTÍ I ČTVERCOVÉHO TVARU SE ZKOSENÝMI ROHY A HRANAMI O ROZMĚRU STRANY SHODNÉHO S PRŮMĚREM KRUHOVÉ PODLOŽKY
7. TĚSNÍCÍ ASFALTOVÁ MODIFIKOVANÁ ZÁLIVKOVÁ HMOTA DLE TKP 21
8. VEŠKERÉ UVEDENÉ ROZMĚRY JSOU ORIENTAČNÍ, PŘESNÉ HODNOTY MUSÍ BÝT STANOVENY NA ZÁKLADĚ STATICKÉHO VÝPOČTU A S OHLEDEM NA ROZMĚRY ŘÍMSY

ŘADA 400 – MOSTNÍ SVRŠEK

KOTVA ŘÍMSY VE VÝVRTU

MD ČR

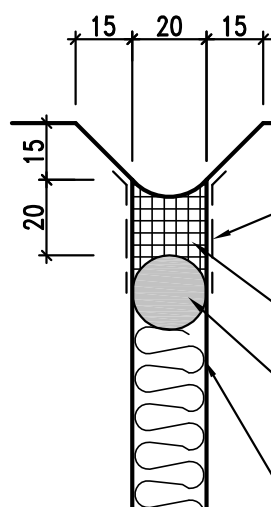
ODBOR POZEMNÍCH
KOMUNIKACÍ

VL 4

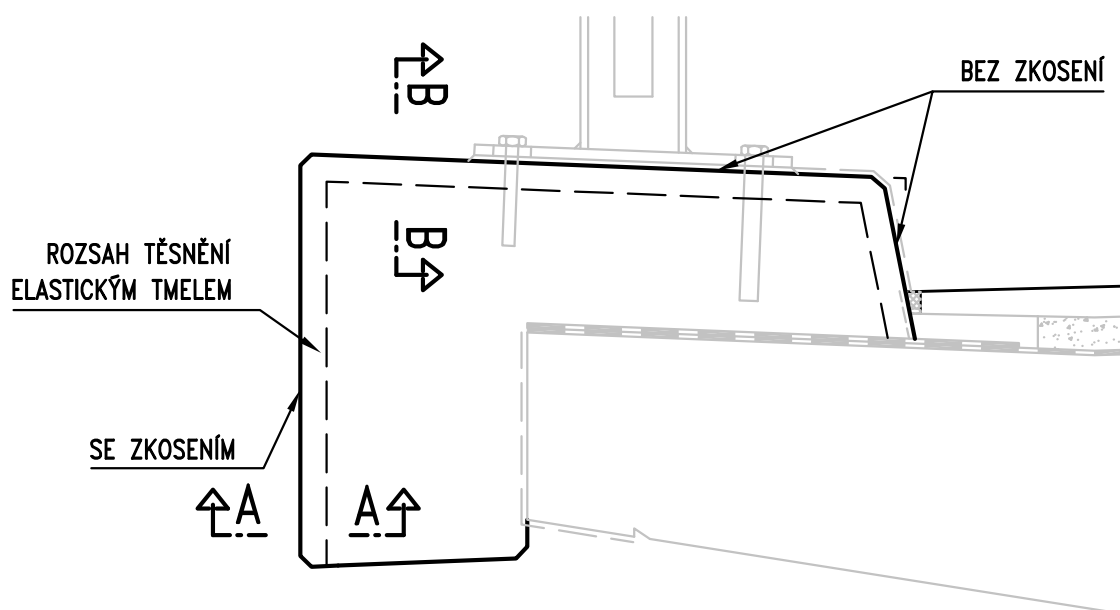
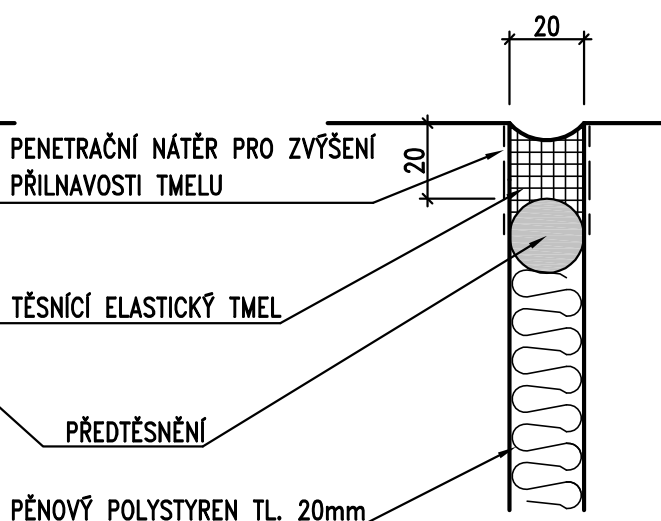
402.02

05/2015

ŘEZ A – A SE ZKOSENÍM



ŘEZ B – B BEZ ZKOSENÍ



POZNÁMKY:

1. MAXIMÁLNÍ PŘÍPUSTNÁ DILATACE ± 5 mm
2. PROFIL PŘEDTĚSNĚNÍ JE PRŮMĚRU O MIN. 10 mm VĚTŠÍ NEŽ ŠÍŘKA SPÁRY
3. PROFIL PŘEDTĚSNĚNÍ JE DO SPÁRY VLOŽEN PO VYBETONOVÁNÍ OBOU ČÁSTÍ ŘÍMSY
4. TĚSNĚNÍ BUDE PROVEDENO TMELEM DLE ČSN ISO 11600 (F-25-HM-M1p)
5. VÝPLŇ SPÁRY – PĚNOVÝ POLYSTYREN EPS – EN 13163 – CS(10)30
6. PŘEDTĚSNĚNÍ – ELASTICKÝ MATERIÁL, NAPŘÍKLAD PĚNOVÝ PE

ŘADA 400 – MOSTNÍ SVRŠEK

TĚSNĚNÍ DILATAČNÍCH SPÁR ŘÍMSY

MD ČR

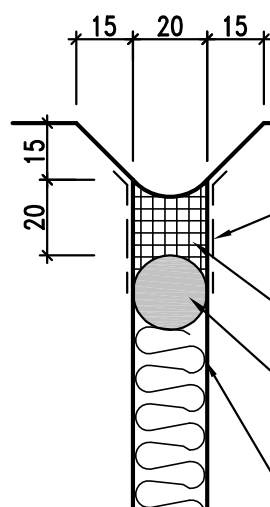
ODBOR POZEMNÍCH
KOMUNIKACÍ

VL 4

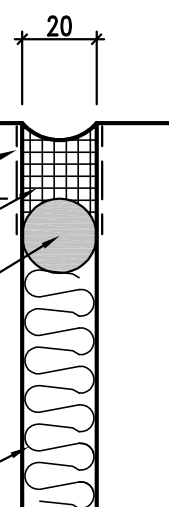
402.21

05/2015

ŘEZ A – A SE ZKOSENÍM



ŘEZ B – B BEZ ZKOSENÍ

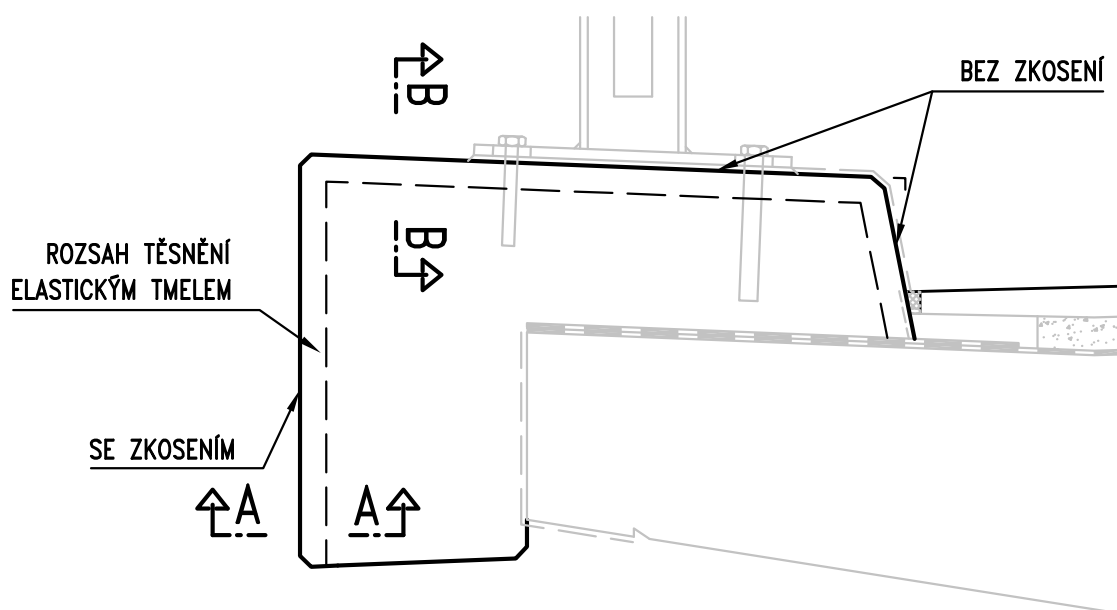


PENETRAČNÍ NÁTĚR PRO ZVÝŠENÍ
PŘILNAVOSTI TMELU

TĚSNÍCÍ ELASTICKÝ TMEL

PŘEDTĚSNĚNÍ

PĚNOVÝ POLYSTYREN TL. 20mm



POZNÁMKY:

1. MAXIMÁLNÍ PŘÍPUSTNÁ DILATACE ± 5 mm
2. PROFIL PŘEDTĚSNĚNÍ JE PRŮMĚRU O MIN. 10 mm VĚTŠÍ NEŽ ŠÍŘKA SPÁRY
3. PROFIL PŘEDTĚSNĚNÍ JE DO SPÁRY VLOŽEN PO VYBETONOVÁNÍ OBOU ČÁSTÍ ŘÍMSY
4. TĚSNĚNÍ BUDE PROVEDENO TMELEM DLE ČSN ISO 11600 (F-25-HM-M1p)
5. VÝPLŇ SPÁRY – PĚNOVÝ POLYSTYREN EPS – EN 13163 – CS(10)30
6. PŘEDTĚSNĚNÍ – ELASTICKÝ MATERIÁL, NAPŘÍKLAD PĚNOVÝ PE

ŘADA 400 – MOSTNÍ SVRŠEK

TĚSNĚNÍ DILATAČNÍCH SPÁR ŘÍMSY

MD ČR

ODBOR POZEMNÍCH
KOMUNIKACÍ

VL 4

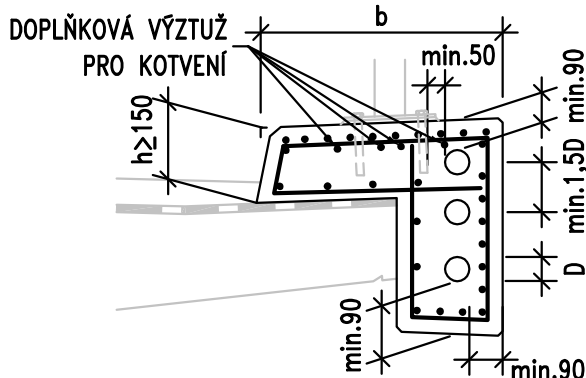
402.21

05/2015

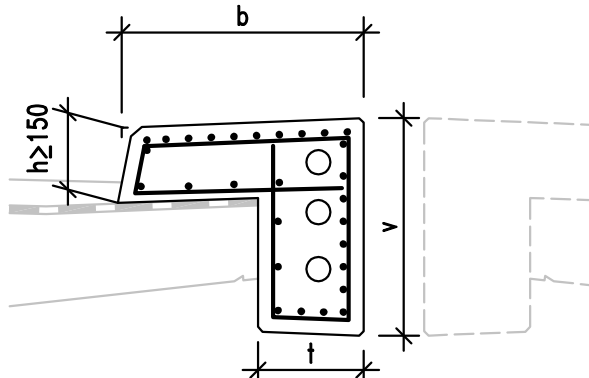
VÝZTUŽ ŘÍMSY TLOUŠTKY NAD 150 mm (včetně)

PODÉLNÁ VÝZTUŽ MIN. 0.8 % PLOCHY ŘÍMSY

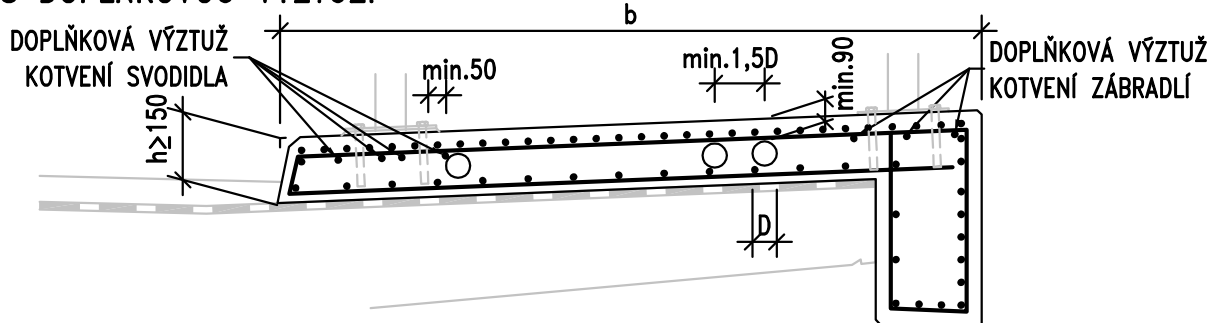
S DOPLŇKOVOU VÝZTUŽÍ



BEZ DOPLŇKOVÉ VÝZTUŽE

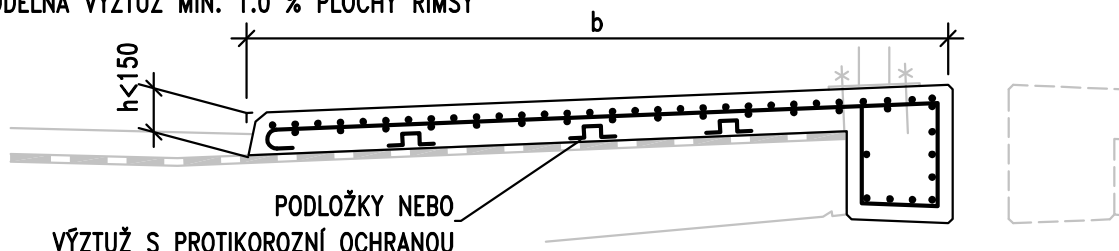


S DOPLŇKOVOU VÝZTUŽÍ



VÝZTUŽ ŘÍMSY TLOUŠTKY DO 150 mm

PODÉLNÁ VÝZTUŽ MIN. 1.0 % PLOCHY ŘÍMSY



POZNÁMKY:

1. ZOBRAZENÁ VÝZTUŽ PŘEDSTAVUJE MINIMÁLNÍ KONSTRUKČNÍ POŽADAVKY, VÝZTUŽ JE NUTNO STATICKY POSODUIT A UPRAVIT PRO PŘENOS SIL ZE SVODIDLA DO NOSNÉ KONSTRUKCE
2. PRO PŘÍČNOU VÝZTUŽ ŘÍMSY PLATÍ: PRO $b \leq 1500$ mm $\phi 10/150$ mm A PRO $b > 1500$ mm $\phi 10/100$ mm
PRO PODÉLNOU VÝZTUŽ ŘÍMSY PLATÍ: PŘI VNĚJŠÍM OKRAJI MIN. $\phi 10/75$ mm A PŘI VNITŘNÍM OKRAJI MIN. $\phi 10/150$ mm, ZÁROVEŇ JE NUTNO SPLNIT POŽADAVEK MIN. PROCENTA VÝZTUŽENÍ
3. DOPLŇKOVÁ VÝZTUŽ PRO KOTVENÍ SVODIDLA, ZÁBRADLÍ A PODOBNĚ VIZ VL 501.52 A 507.01
4. POLOHA CHRÁNIČEK MUSÍ BÝT KOORDINOVÁNA S POLOHOU KOTVENÍCH PRVKŮ ŘÍMS, JSOU-LI CHRÁNIČKY UMÍSTĚNY VE SVISLÉ ČÁSTI JE VHODNĚJŠÍ KOTVENÍ ŘÍMSY POMOCÍ KOTVY SHORA
5. UMÍSTĚNÍ CHRÁNIČEK MUSÍ RESPEKTOVAT POLOHU BETONÁŘSKÉ VÝZTUŽE VČETNĚ TOLERANCÍ
6. PRO VEDENÍ KABELOVÝCH TRAS SE ZPRAVIDLA POUŽÍVAJÍ CHRÁNIČKY $\phi 110/94$, VYJÍMEČNĚ $\phi 75/61$
7. t – PRO CHRÁNIČKY $\phi 75/61$ MIN. 265 mm; – PRO CHRÁNIČKY $\phi 110/94$ MIN. 300 mm
8. v – PRO 2 ks CHRÁNIČEK $\phi 110/94$ MIN. 500 mm; – PRO 3 ks CHRÁNIČEK $\phi 110/94$ MIN. 650 mm
9. D JE VNĚJŠÍ PRŮMĚR CHRÁNIČKY

ŘADA 400 – MOSTNÍ SVRŠEK

VÝZTUŽ ŘÍMS

MD ČR

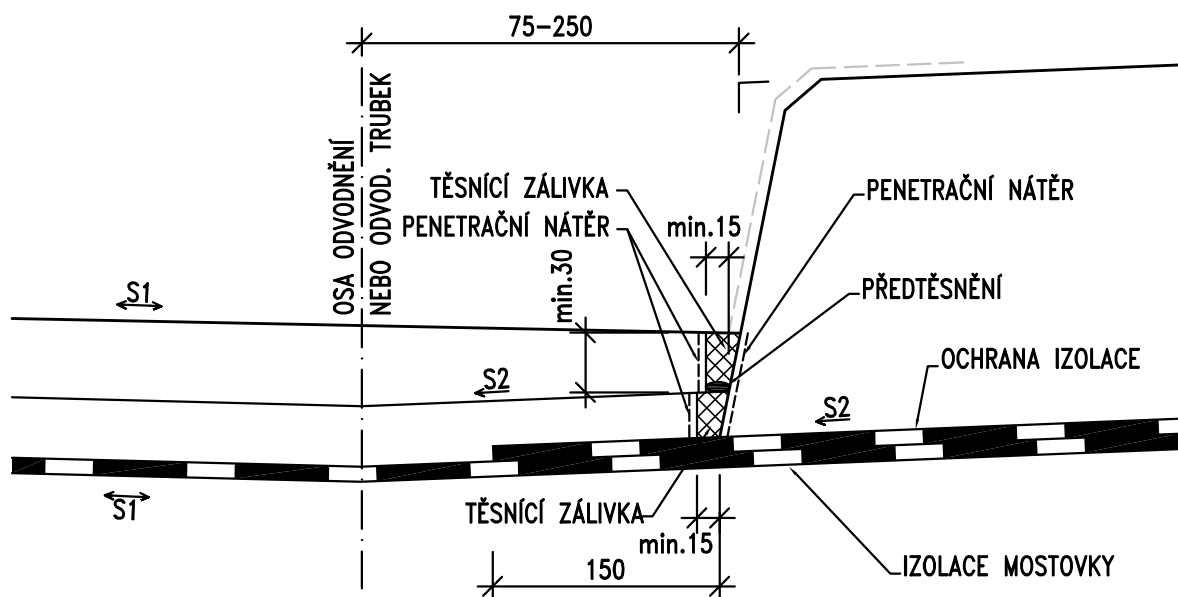
ODBOR POZEMNÍCH
KOMUNIKACÍ

VL 4

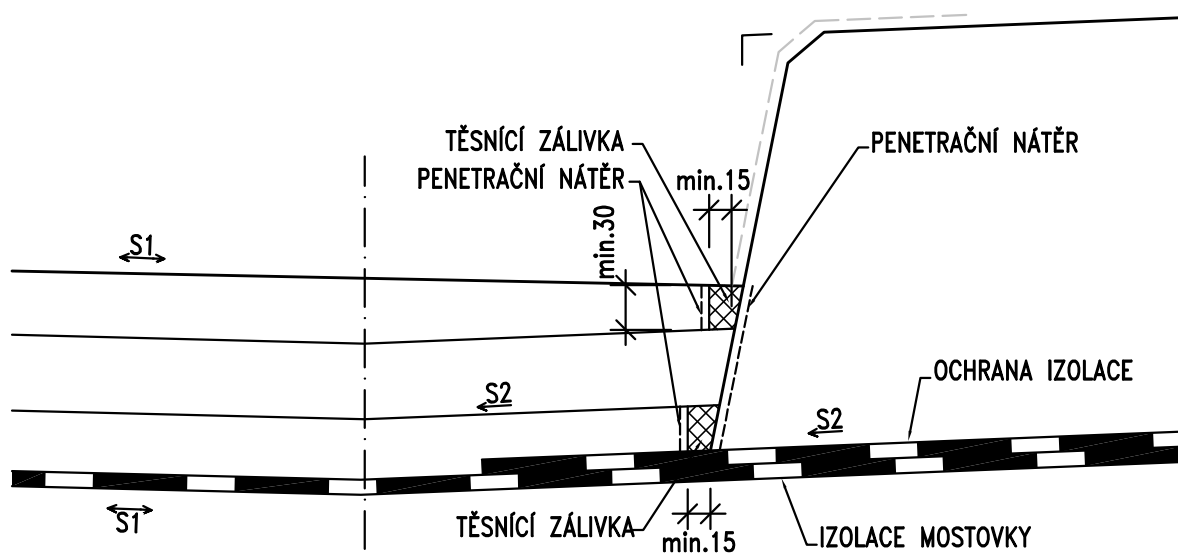
402.31

05/2015

ALTERNATIVA PRO DVOUVRSTVOU VOZOVKU



ALTERNATIVA PRO TŘÍVRSTVOU VOZOVKU



POZNÁMKY:

1. TĚSNÍCÍ ASFALTOVÁ ZÁLIVKOVÁ HMOTA DLE TKP 21, POMĚR VÝŠKY ZÁLIVKY K ŠÍŘCE JE $\sim 1,5:1$
2. PŘEDTĚSNĚNÍ – PROFIL Z PĚNOVÉHO POLYETYLENU O 10 mm VĚTŠÍ NEŽ ŠÍŘKA SPÁRY
3. IZOLACE MOSTOVKY – CELOPLOŠNĚ NATAVENÝ ASFALTOVÝ IZOLAČNÍ PÁS
4. OCHRANA IZOLACE – ASFALTOVÝ PÁS S HLINÍKOVOU VLOŽKOU CELOPLOŠNĚ LEPENÝ DO NÁTĚRU ZA HORKA
5. PŘÍČNÝ SKLON S1 ODPOVÍDÁ POŽADOVANÉMU PŘÍČNÉMU SKLONU KOMUNIKACE A MŮŽE SMĚŘOVAT K ŘÍMSE I OD ŘÍMSY
6. PŘÍČNÝ SKLON MOSTOVKY POD ŘÍMSOU JE PRO HORNÍ STRANU DLE SKLONU VOZOVKY, ALE MINIMÁLNĚ 2.5%, A PRO DOLNÍ STRANU PROTISPÁD MINIMÁLNĚ 4%
7. ÚPRAVA BEZ ODVODŇOVACÍHO PROUŽKU SE PROVÁDÍ NA ZÁKLADĚ HYDROTECHNICKÉHO VÝPOČTU
8. V OBLASTI U PŘÍČNÉ DILATAČNÍ, SMRŠŤOVACÍ NEBO PRACOVNÍ SPÁRY ŘÍMSY BUDE PROVEDENO NEJPRVE TĚSNĚNÍ TĚTO SPÁRY, TEPRVE PAK BUDE PROVEDENO TĚSNĚNÍ PODÉLNĚ SPÁRY MEZI VOZOVKOU A ŘÍMSOU

ŘADA 400 – MOSTNÍ SVRŠEK

TĚSNĚNÍ SPÁRY PODÉL OBRUBNÍKU

MD ČR

ODBOR POZEMNÍCH
KOMUNIKACÍ

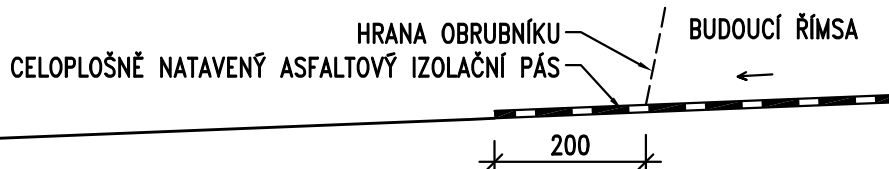
VL 4

403.42

05/2015

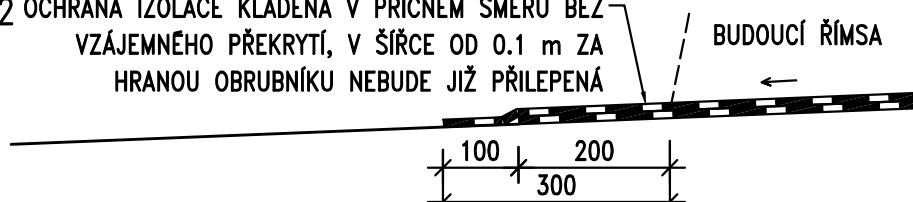
ALTERNATIVA 1

KROK 1.1



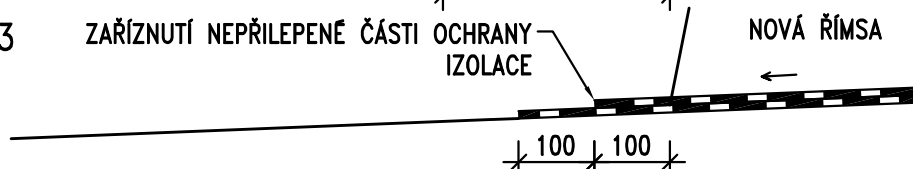
KROK 1.2

OCHRANA IZOLACE KLDENÁ V PŘÍČNÉM SMĚRU BEZ VZÁJEMNÉHO PŘEKRYTÍ, V ŠÍŘCE OD 0.1 m ZA HRANOU OBRUBNÍKU NEBUDE JIŽ PŘILEPENÁ



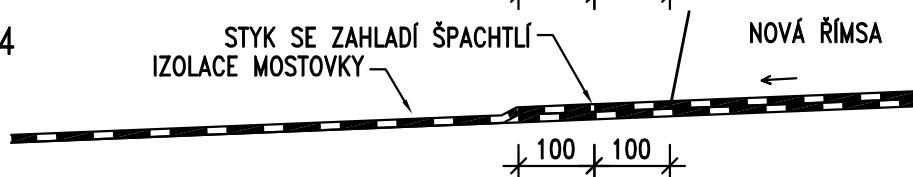
KROK 1.3

ZAŘÍZNUTÍ NEPŘILEPENÉ ČÁSTI OCHRANY IZOLACE



KROK 1.4

STYK SE ZAHLADÍ ŠPACHTLÍ IZOLACE MOSTOVKY



ALTERNATIVA 2

KROK 2.1



KROK 2.2

OCHRANA IZOLACE CELOPLOŠNĚ PŘILEPENÁ

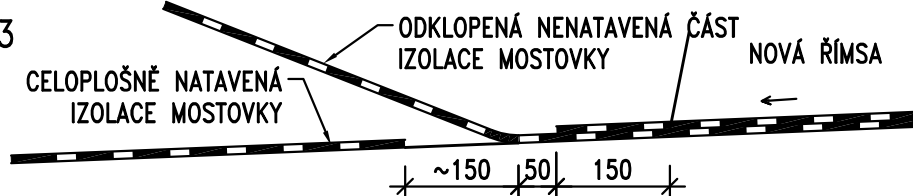


KROK 2.3

CELOPLOŠNĚ NATAVENÁ IZOLACE MOSTOVKY

ODKLOPENÁ NENATAVENÁ ČÁST IZOLACE MOSTOVKY

NOVÁ ŘÍMSA



KROK 2.4

ODKLOPENÁ ČÁST IZOLACE SE CELOPLOŠNĚ NATAVÍ NA IZOLACI A MOSTOVKU

NOVÁ ŘÍMSA



POZNÁMKY:

1. IZOLACE MOSTOVKY – CELOPLOŠNĚ NATAVENÝ ASFALTOVÝ IZOLAČNÍ PÁS DLE TKP 21
2. OCHRANA IZOLACE – ASFALT. PÁS S HLINÍKOVOU VLOŽKOU CELOPLOŠNĚ LEPEŇ DO NÁTĚRU ZA HORKA
3. UVEDENÉ POSTUPY PLATÍ PRO PROVEDENÍ IZOLACE POD MONOLITICKÝMI ČÁSTMI ŘÍMS V TAKOVÉM PŘÍPADĚ, KDY JE ODŮVODNĚNÉ ZHOTOVENÍ ŘÍMS PŘED PROVEDENÍM IZOLACE V CELÉ PLOŠE MOSTOVKY.

ŘADA 400 – MOSTNÍ SVRŠEK

NAPOJENÍ IZOLACE U ŘÍMSY

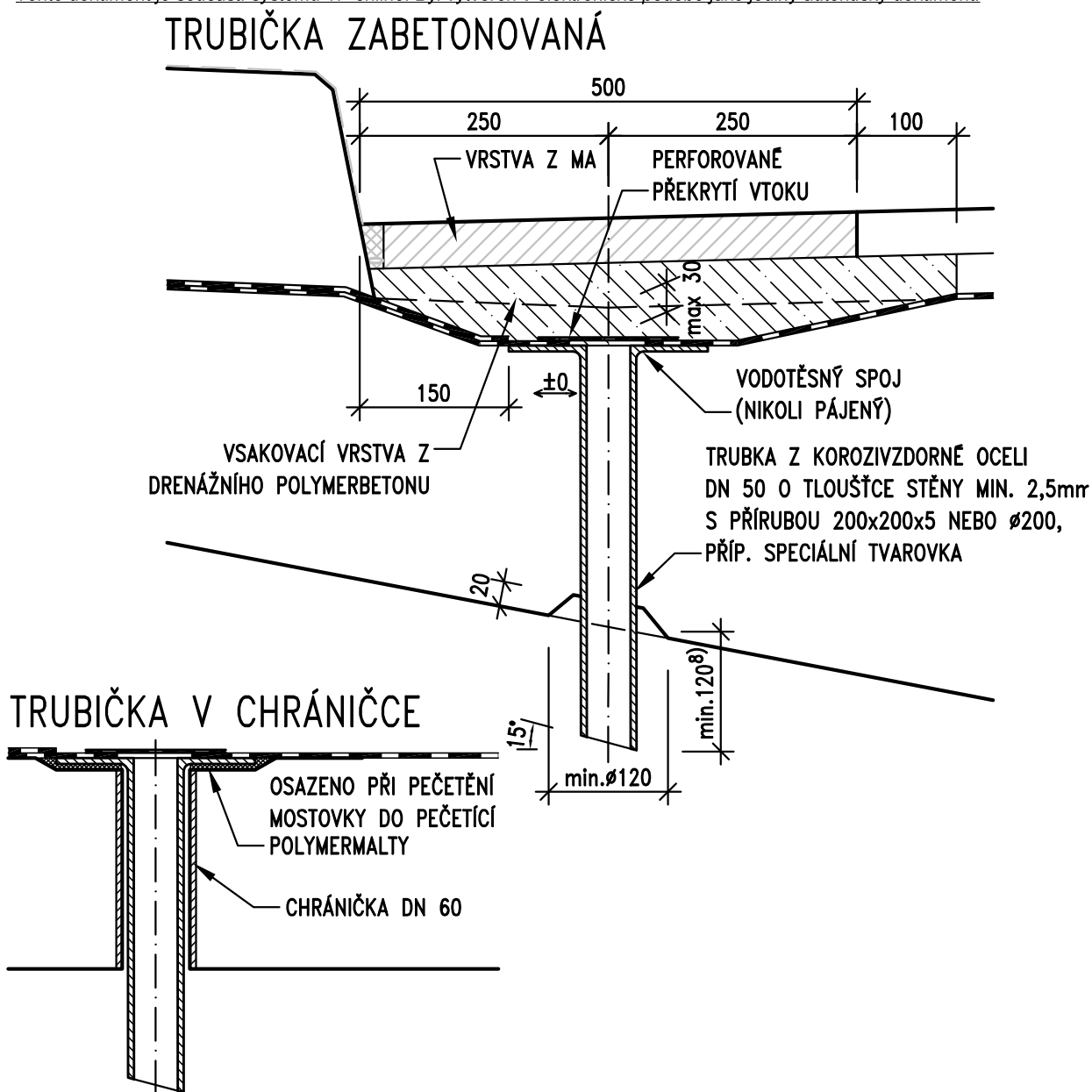
MD ČR

ODBOR POZEMNÍCH
KOMUNIKACÍ

VL 4

403.45

05/2015



POZNÁMKY:

1. KOROZIVZDORNÁ OCEL 1.4404 nebo 1.4571 DLE TKP 19A
2. PERFOROVANÉ PŘEKRYTÍ VTOKU – KRYCÍ PLECH NEBO PLETIVO Z KOROZIVZDORNÉ OCELI S PŮDORYSNÝM ROZMĚREM 150x150 mm NEBO Ø150 mm. PLECH TLOUŠTKY MIN. 2,5 mm S OTVORY DO Ø10 mm. PLETIVO Z DRÁTU Ø MIN. 2 mm S OKY DO 10x10 mm.
3. ZABETONOVANÁ CHRÁNIČKA – PE NEBO PVC
4. PEČETÍCÍ MATERIÁL DLE TP 164
5. DRENÁŽNÍ POLYMERBETON (DŘÍVE POD NÁZVEM PLASTBETON) DLE TKP 18,
6. PŘESAHOVACÍ VRSTVY 100 mm POD OBRUSNOU VRSTVU SE PROVÁDÍ POUZE U DVOUVRSTVÉ VOZOVKY S ODVODŇOVACÍM PROUŽKEM Z MA. V PŘÍPADĚ TŘÍVRSTVÉ VOZOVKY NEBO DVOUVRSTVÉ VOZOVKY BEZ ODVODŇOVACÍHO PROUŽKU SE VSAKOVACÍ VRSTVA PROVEDE JEN V ŠÍŘCE 0,5 m
7. NELZE-LI PŘI OBVYKLÝCH SKLONOVÝCH POMĚRECH OSADIT TRUBKY V OBVYKLÉ MAXIMÁLNÍ VZDÁLENOSTI 6 m, JE NUTNÉ PROSTOR ODVODNIT PODÉLNOU DRENÁŽÍ UMÍSTĚNOU V ŮŽLABÍ NK
8. V PŘÍPADĚ SPŘAŽENÝCH KONSTRUKCÍ JE PŘESAHOVACÍ TRUBKY MINIMÁLNĚ 120 mm POD DOLNÍ LÍČ CELE NOSNÉ KONSTRUKCE

ŘADA 400 – MOSTNÍ SVRŠEK

ODVODNĚNÍ IZOLACE TRUBIČKAMI

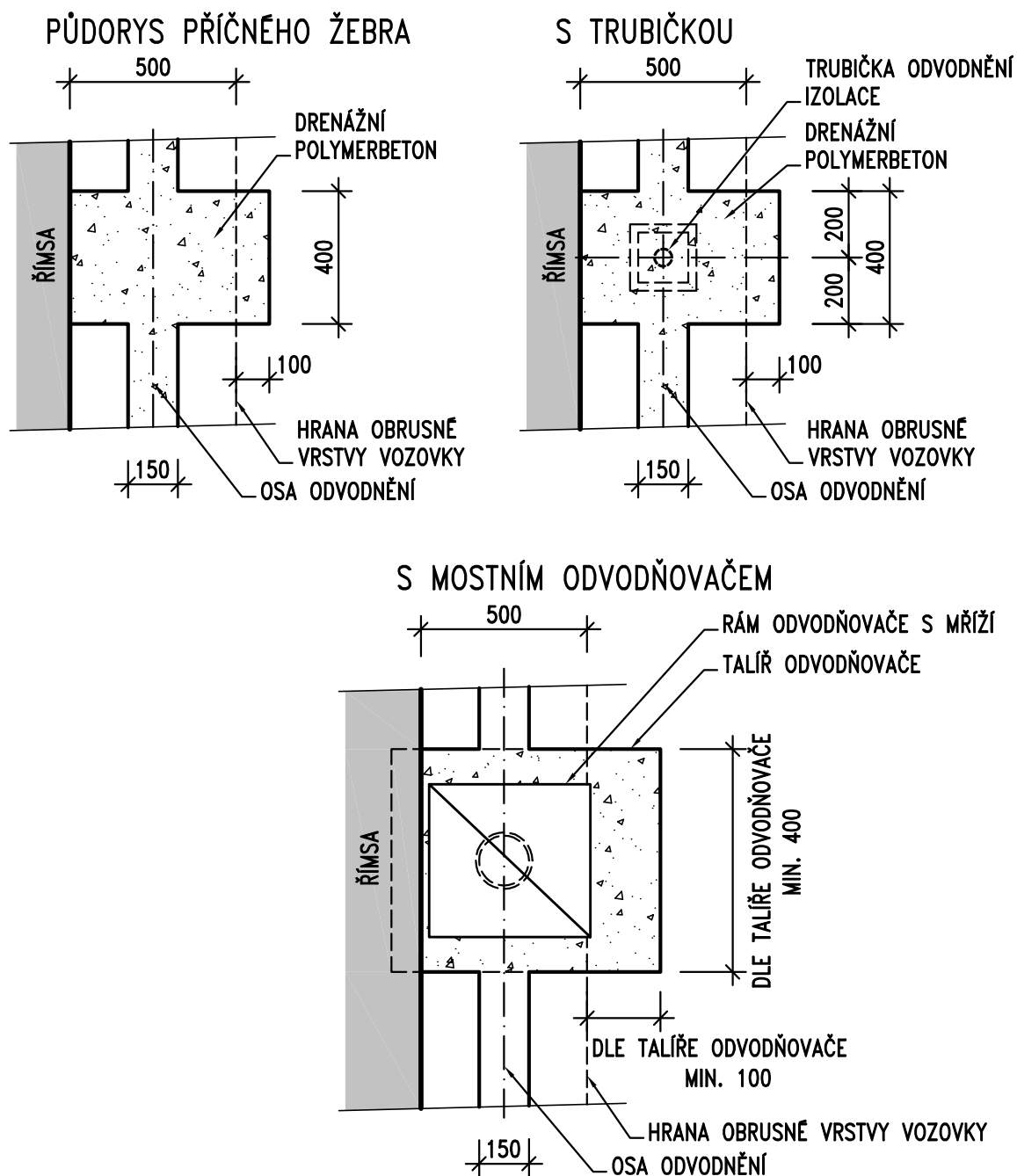
MD ČR

ODBOR POZEMNÍCH
KOMUNIKACÍ

VL 4

406.11

05/2015



POZNÁMKY:

1. DRENÁŽNÍ POLYMERBETON (DŘÍVE POD NÁZVEM PLASTBETON) DLE TKP 18
2. ŽEBRA Z DRENÁŽNÍHO POLYMERBETONU V DÉLCE 0,4 m SE PROVÁDĚJÍ V MÍSTĚ TRUBIČKY ODVODNĚNÍ IZOLACE A ODVODŇOVAČE ANEBY OBVYKLE PO 4 AŽ 6 m
3. PŘESAHA VSAKOVACÍ VRSTVY 100 mm RESP. MIN. 100 mm POD OBRUSNOU VRSTVU SE PROVÁDÍ POUZE U DVOUVRSTVÉ VOZOVKY S ODVODŇOVACÍM PROUŽKEM Z MA. V PŘÍPADĚ TŘÍVRSTVÉ VOZOVKY NEBO DVOUVRSTVÉ VOZOVKY BEZ ODVODŇOVACÍHO PROUŽKU SE VSAKOVACÍ VRSTVA PROVEDE JEN V ŠÍŘCE 0,5 m RESP. DLE TALÍŘE ODVODŇOVAČE

ŘADA 400 – MOSTNÍ SVRŠEK

ODVODNĚNÍ IZOLACE DRENÁŽNÍM POLYMERBETONEM
PŮDORYSNÉ SCHÉMA ŽEBER

MD ČR

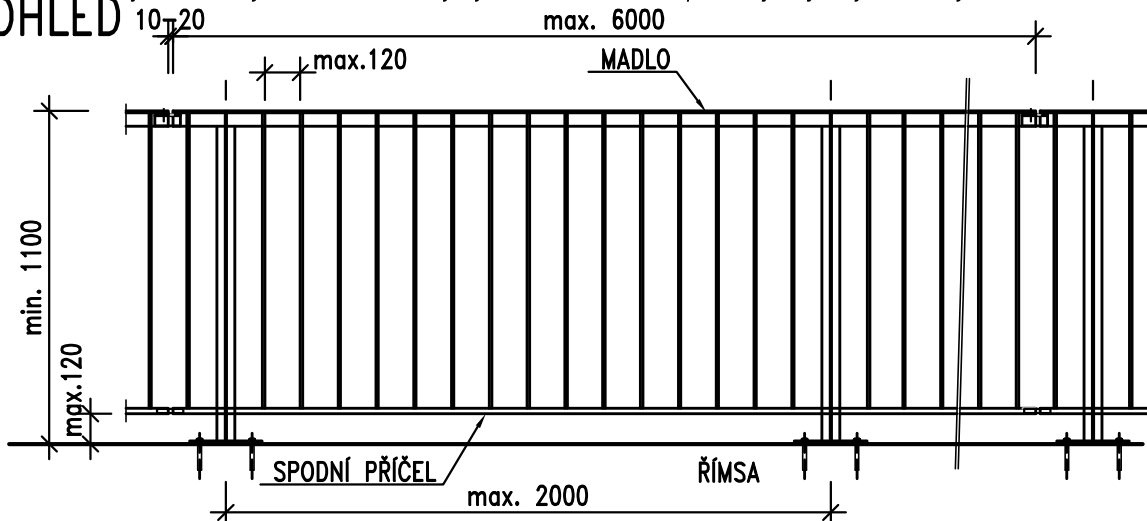
ODBOR POZEMNÍCH
KOMUNIKACÍ

VL 4

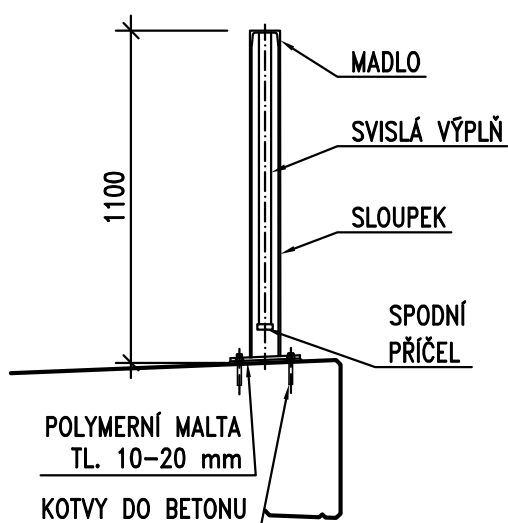
406.12a

05/2015

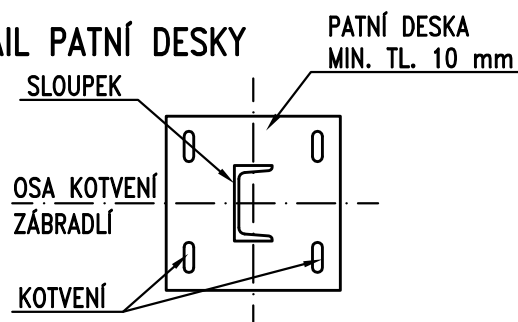
POHLED



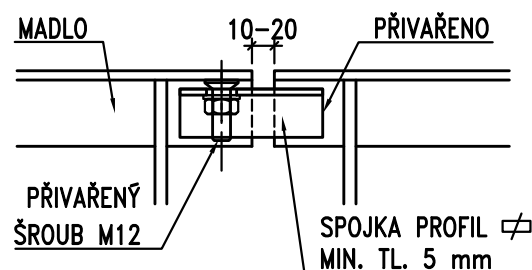
ŘEZ ZÁBRADLÍM



DETAIL PATNÍ DESKY



DETAIL SPOJENÍ MADEL



POZNÁMKY:

1. NÁVRH A UMÍSTĚNÍ ZÁBRADLÍ DLE PŘÍSLUŠNÉHO TP
2. OCELOVÉ MATERIÁLY A JEJICH PKO MUSÍ VYHOVOVAT TKP 19A A 19B
3. ZÁBRADLÍ SE PŘEDNOSTNĚ NAVRHUJE Z OTEVŘENÝCH VÁLCOVANÝCH PROFILŮ, MADLO JE MOŽNÉ NAVRHNOUT Z OHÝBANÉHO PLECHU MIN. TLOUŠTKY 4 mm
4. PRO KOTVENÍ LZE POUŽÍT POUZE CERTIFIKOVANÝ KOTEVNÍ SYSTÉM, POČET A VELIKOST KOTEV SE STANOVÍ NA ZÁKLADĚ VÝPOČTU, KOTVY JSOU MINIMÁLNĚ DVĚ.
5. POLYMERNÍ MALTA DLE TKP 18
6. OTVORY V KOTEVNÍ DESCE BUDOU VYPLNĚNY TMELEM DLE ČSN ISO 11600 (F-25-HM-M1p)
7. KOTEVNÍ ŠROUB JE OPATŘEN PLASTOVOU KRYTKOU Z PE NEBO HDPE ROZMĚROVĚ ODPOVÍDAJÍCÍ ŠROUBU, NA KTERÝ JE PEVNĚ NARAŽENÁ
8. ZÁBRADLÍ LZE NAVRHNOUT TĚŽ BEZ SLOUPKU, JEN SE SVISLOU VÝPLNÍ
9. V PŘÍPADĚ PROVOZU CYKLISTŮ JE VÝŠKA MADLA ZÁBRADLÍ 1300 mm, COŽ JE MOŽNÉ ŘEŠIT NAPŘÍKLAD PŘIDÁNÍM DRUHÉHO MADLA

ŘADA 500 – VYBAVENÍ MOSTU

ZÁBRADLÍ MOSTNÍ SE SVISLOU VÝPLNÍ

MD ČR

ODBOR POZEMNÍCH
KOMUNIKACÍ

VL 4

507.01

05/2015